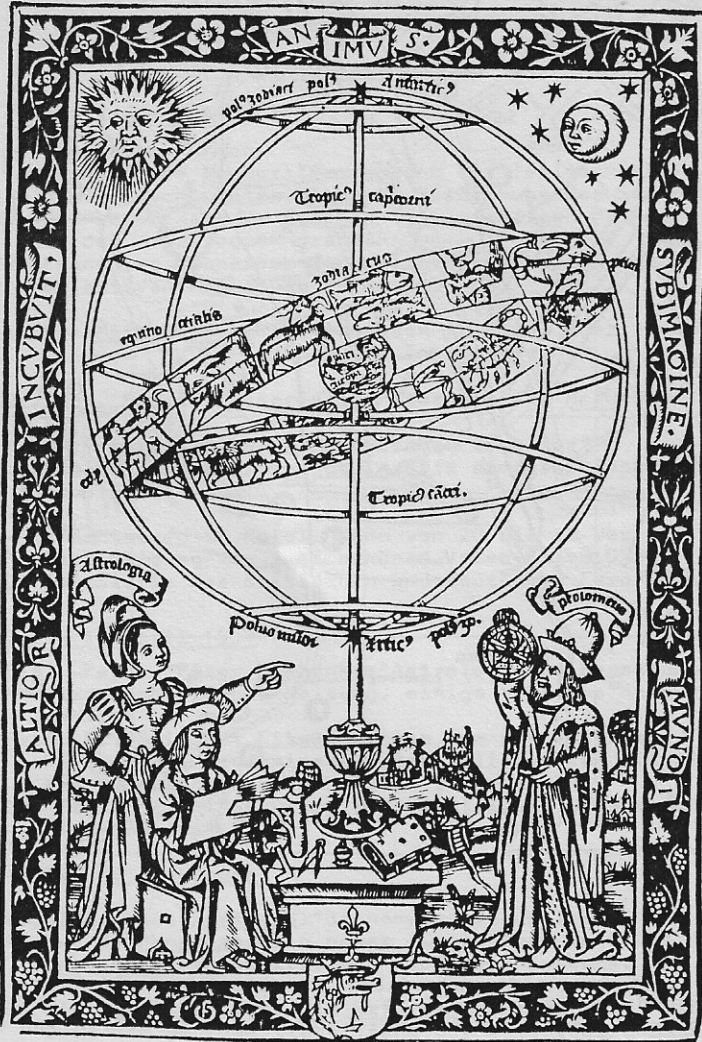


Zweites Eysenck Forschungs-Seminar



VRANIA

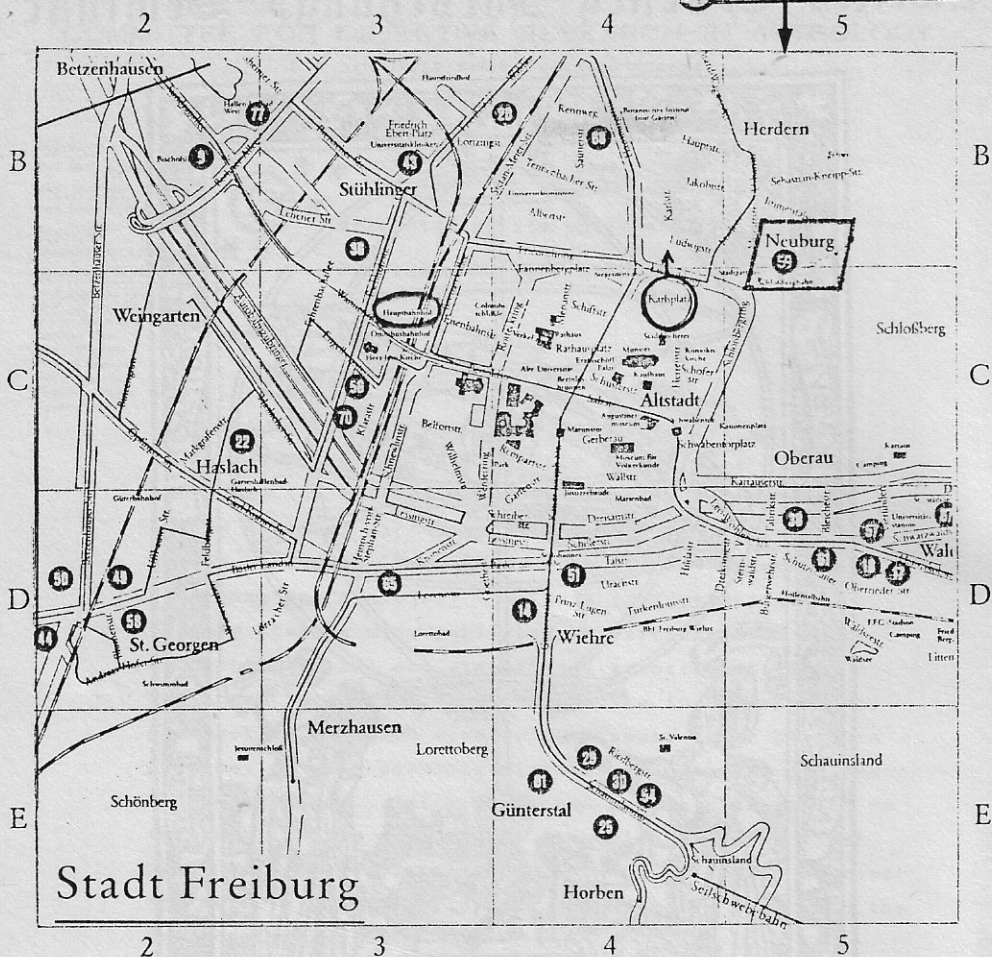
PTOLEMAEVS

Was sind denn die wirklichen Möglichkeiten der Astrologie? Professor Eysenck's Seminar in Freiburg, anschliessend an den Jubiläums Kongreß des DAV in Bensheim, wird Astrologen eine einzigartige Gelegenheit bieten, mit diesem weltbekannten Psychologen über ihre Möglichkeiten zu diskutieren, und neue Forschungspläne zu machen, neue Methoden zu entdecken.

Anmeldung bei Françoise Schneider Gauquelin, B.P.317, 75229 Paris 05 (Fr.)
Programm und Seminar-Gebühren: Siehe Seite 2 und 3.

Hotel-Lageplan / Übersicht

(59) Hotel Schloßbergblick



Anmeldung und

Organisation: Françoise Schneider-Gauquelin, Sekretärin von C.O.R.A.,
B.P.317, 75229 Paris 05, Frankreich. Tél.4587.14.12

Seminar-Gebühren: DM 200 für die zwei Tage, 13. und 14. April 1986
DM 150 für DAV-Mitglieder oder für Studenten
DM 100 für DAV-Mitglieder die noch Studenten sind.
Scheck oder Postanweisung in DM bitte an
Françoise Schneider-Gauquelin richten.

ZWEITES EYSENCK FORSCHUNGS SEMINAR

Institut für Grenzgebiete der Psychologie und Psychohygiene

Kolpeing-Haus, Karlstr.7, D-7800 Freiburg

PROGRAMMMontag, den 13. April 1987

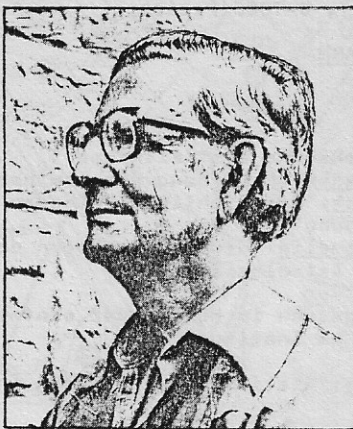
- 9 Uhr: Spätregistrierungen
 10 Uhr: Prof. Dr. Hans Bender: "Begrüßung der Teilnehmer"
 Dipl.-Psych. Peter Niehenke: "Eröffnung des Seminars"
 10 Uhr 30: Professor Hans J. Eysenck: "Die richtigen Methoden
 in der Astrologie-Forschung"
 11 Uhr 15: Françoise Schneider Gauquelin: "Grundbedingungen der
 objektiven Forschung in Astrologie"
 12 bis 14 Uhr: Mittagspause (Mittagessen im Hotel oder einfacher
 Snack am Institut):
 14 Uhr: Dr. Med. Fausto Passariello: "Statistische Methoden in
 Astrologie"
 15 Uhr: Norbert Kordts: "Die astronomischen Probleme"
 16 Uhr: Françoise Schneider Gauquelin: "Die demographischen
 Probleme"

(Nachtessen im Hotel. Dann von 20 bis 22 Uhr
 Besichtigung von zwei schönen Video-Filmen über
 Astrologie des britischen und deutschen Fernsehens)

Dienstag, den 14. April 1987

- 9 Uhr: Dipl.-Psych. Peter Niehenke: "Astrologische Forschung und
 wissenschaftliche Haltung, einige typische Hal-
 tungsfehler"
 10 Uhr: Prof. Dr. Suitbert Ertel: "Hängen die planetarischen
 Effekte bei den eminenten Persönlichkeiten mit der
 erdmagnetischen Variabilität zusammen?"
 11 Uhr: Dr. Franz Stark: "Geburtsplaneten-Stellung und Pers-
 önllichkeitstyp"
 12 bis 14 Uhr: Mittagspause
 14 Uhr: Dr.-Ing. Hans Braitsch: "Sonnenwind-Venus-Test"
 14 Uhr 45: Guy de Penquern: "Ein neuer 'Challenge' an C.O.R.A.,
 das objektive Komitee von Professor Eysenck,
 gefolgt von Projekten, welche Forscher an C.O.R.A. vorlegen."
 15 Uhr 30: Diskussions-Forum: Die Referenten geben ihre Meinung
 über den gegenwärtigen Stand der astrologischen For-
 schung, die sich ständig verbessert und Eintritt in
 die Universität findet. Die Teilnehmer können über
 ihre Schwierigkeiten berichten und nach technischer
 Unterstützung fragen.
 16 Uhr 30: Professor Hans J. Eysenck: "C.O.R.A., the Committee
 for Objectiv Research (=Komitee für Objektive Forschung
 der Astrologie); Ziele, bisherige Leistungen, zukünf-
 tige Pläne."

(Auch vorgesehen: Büchertisch für zuständige Literatur;
 Verkauf der Vorträge auf Tonband;
 usw.)



Hans J. Eysenck was born and raised in a Germany beset with economic hardship and the political upheaval wrought by Hitler's rise to power. Eysenck rarely saw his parents, both of whom were actors—his mother in films, his father on stage and in cabarets—and was raised entirely by his grandmother.

Known in school as a "white Jew," a term given to those who sympathized with the Jews, Eysenck hated the Nazi regime and refused, when he became 18, to join the military forces. Instead, he left his homeland for England where, at the University of London, he came to the study of psychology rather by accident: he lacked the prerequisites for physics, which he had intended to study, and someone suggested the (relatively) new science of psychology.

At London Eysenck studied under Sir Cyril Burt—"prob-

bly the most gifted psychologist of his generation [but] . . . highly neurotic" (Eysenck, 1982, p. 290) and, after obtaining his Ph.D. in 1940, became research psychologist at the Mill Hill Emergency Hospital, a temporary psychiatric institution established during World War II. When the war ended, Eysenck was made director of the psychology department of Maudsley Hospital's new Institute of Psychiatry, a position he holds to this day. He is also a professor of psychology at the University of London.

From the beginning, Eysenck was highly skeptical of Freudian theory, and one of his first research efforts, aborted by his superiors, was an examination of inconsistency in psychiatric judgments. He persisted in his beliefs, and fairly early in his work at the institute, he was able to establish a program in behavior therapy, in spite of the objections of some of the psychiatric faculty. A little later he also organized a behavior genetics division in his department at a time when this topic was not fashionable.

As we have already noted, Eysenck fairly matches Cattell in productivity; both theorists have an enormous body of written works. Eysenck's output is perhaps the more catholic; a glance at a recent bibliography (1982) reveals a long list of topics, including introversion-

extraversion, neuroticism, psychoticism, the autonomic nervous system, the reticular activating system, behavior therapy, conditioning, intelligence, traits, smoking, crime and violence, sex and sexuality, genetic studies of many of the foregoing variables, and cross-cultural explorations of a number of them. Eysenck has often written in collaboration with Sybil B. G. Eysenck, his second wife, and he has coauthored several publications with Michael W. Eysenck, his son, who is a well-known psychologist in the field of memory.

Eysenck loves a good fight—perhaps his brief early fling with boxing should tell us something about this—and at

one time or another he has been called many names, “gadfly,” “autocrat,” and “racist” among them. He maintains that he has always sought, and will always seek, the “truth,” even when it is, in the Greek sense, “tragic”—that is, when it involves two opposing rights. For example, it is “right” (or true) that people are born unequal, but it is also “right” that people should have every opportunity to overcome disadvantages due to their differences from others. Eysenck has always been for the underdog, he says, but he believes that we can change things only when we know what is there to be changed.

Montag, den 13. April 1987

DIE RICHTIGEN METHODEN IN DER ASTROLOGIE-FORSCHUNG

Forschung ist die Grundlage jeder Wissenschaft. Auch Astrologie kann nur ernst genommen werden, wenn ernsthafte Forschung ihre Theorien bestätigt. Doch, um gültig zu sein muss die Astrologie-Forschung, wie jedes andere Fach, auch richtig erlernt werden. Das beste Buch über Astrologie-Forschungen, "Astrologie, Wissenschaft oder Aberglauben?" von Prof. Hans J. Eysenck und Dr. David Nias zeigt, warum ausser den Gauquelin-Forschungen die meisten anderen Ergebnisse, die bisher erlangt wurden, von ungenügender Qualität sind.

Ihrerseits aber behaupten die Astrologen, dass die Wissenschaftler Methoden gebrauchen, die den Möglichkeiten des Horoskops nicht angemessen sind.

Deswegen hat Professor Eysenck, mit anderen objektiv gesinnten Spezialisten, ein neues Komitee gegründet, das "Committee for Objectiv Research in Astrology" (C.O.R.A.), welches eine Zusammenarbeit aller interessierten Parteien fördern möchte, und in der Lage ist neue Forschungs-Vorschläge zu überprüfen, die richtigen Methoden dafür vorzuschlagen, und ihre objektive Anwendung zu beaufsichtigen. In dieser Weise sollte sich die Forschung astrologischer Theorien ohne weiteres verbessern.

Prof. Dr. Hans Bender, Freiburg

Jahrgang 1907. Studierte Psychologie und Humanistik. Nach seiner Promotion in 1933 wendet er sich anschliessend zum Zweitstudium Medizin, in welchem er 1941 seine Habilitation glänzend abschliesst.

Nach Kriegsende gründet er das "Institut für Grenzgebiete der Psychologie und Psychohygiene", das der Erforschung paranormaler Phänomene gewidmet ist. Seit seiner Jugend an der Parapsychologie interessiert, forschte Prof. Bender darüber in Zusammenarbeit mit C.G.Jung. Auch Prof. Rhine besuchte mit seiner Frau das Institut.

1954 wurde der Lehrstuhl für Grenzgebiete der Psychologie an der Universität Freiburg für ihn gegründet. Seine 1958 begonnene Zeitschrift gab nicht nur seine eigenen Forschungsergebnisse in Parapsychologie heraus, sondern auch die ersten Ergebnisse von Michel und Françoise Gauquelin. Darum sind wir besonders erfreut und gerührt, dieses Zweite Eysenck Forschungsseminar über astrologische Forschung in Professor Benders Institut abhalten zu dürfen.

Dipl.-Psych. Peter Niehenke, Freiburg

Jahrgang 1949. Studierte Mathematik, Physik und Psychologie. Seit 1975 Berufsastrologe, seit 1981 auch Psychotherapeut in eigener Praxis.

Besonderes Interesse : Grundsatzfragen (etwa: erkenntnistheoretische Fragen) in der Astrologie und der Versuch astrologische Behauptungen mit den Mitteln der anerkannten wissenschaftlichen Methoden zu überprüfen.

Dienstag, den 14. April 1987, 9 Uhr - 9 Uhr 45

**ASTROLOGISCHE FORSCHUNG UND WISSENSCHAFTLICHE HALTUNG -
EINIGE TYPISCHE "HALTUNGSFEHLER"**

Als Vorsitzender des Deutschen Astrologen Verbands ist er oft Adressat für Forscher, die neue Methoden im Bereich der Astrologie entwickelt haben oder Untersuchungen zur Astrologie durchführen wollen.

Anhand ausgewählter Beispiele sollen einige typische "Fehlhaltungen" bei der Durchführung astrologischer Untersuchungen gezeigt werden, die dazu führen, dass der jeweilige Forscher überzeugt ist, die Ergebnisse seiner Studien seien eine Bestätigung der Astrologie und/oder seiner Methode, ohne dass die Ergebnisse dafür eine ausreichende Begründung bieten.

Diese Fehlhaltungen beziehen sich, zum einen, auf rein psychologische Tatbestände, zum anderen auf methodische Fehler. Kurz gesagt : Zu oft ist der Wunsch die einzige Stütze einer Theorie.

Françoise Schneider Gauquelin, Paris

Jahrgang 1929. Berufs-Psychologin. Machte 1952 die Bekanntschaft von Michel Gauquelin während des gemeinsamen Psychologie-Studiums an der Pariser Universität. Bald verheiratet, verfolgten Michel und Françoise gemeinsam eine Pionier-Arbeit im Bereich der Astrologie-Forschung.



1982 jedoch verursachte die Auflösung ihrer Ehe auch eine Trennung ihrer Forschungs-Aktivitäten. Françoise gibt ihre neuen Forschungs-Ergebnisse hauptsächlich in "Astro-Psychological Problems" heraus, eine Forschungs-Zeitschrift, die sie gegründet hat; Michel schreibt jetzt mehr für "Correlation", die Zeitschrift der britischen "Astrological Association". Françoise hat sich immer besonders für methodologische Probleme der astrologischen Forschung interessiert, und war Mitverfasserin der Gauquelin Lehrbücher in diesem Bereich. Dieses spezifische Interesse hat sie dazu geführt, Sekretärin des Eysenck-Komitees für Objektive Forschung der Astrologie zu werden (auf Englisch: "Committee for Objective Research in Astrology" oder C.O.R.A. genannt). Hat das erste Eysenck-Forschungsseminar 1986 in Kalifornien veranstaltet, ist jetzt für dieses zweite Seminar verantwortlich, und wird in Miterbeit mit Dr. Med. Fausto Passariello das dritte Seminar in Süditalien organisieren.

Montag, den 13. April 1987, 11 Uhr 15 - 12 Uhr

GRUNDBEDINGUNGEN DER OBJEKTIVEN FORSCHUNG IN ASTROLOGIE

Objektiv zu sein, und in langwähriger Forschung es auch zu bleiben, ist immer sehr schwierig. In einem quasi unerforschtem Gebiet wie Astrologie, wo es an angemessenen Methoden, erfahrenen Forschern, und offizieller Unterstützung fehlt, ist Objektivität besonders schwierig aufrechtzuerhalten. Einige Grundbedingungen für erfolgreiche Forschung in der Astrologie erscheinen folgende zu sein:

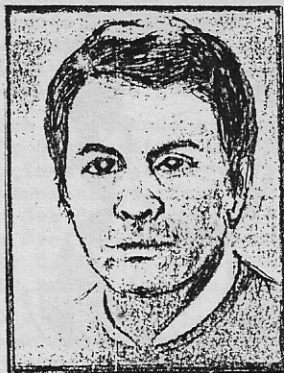
- Grosse Anzahlen von genauen Angaben zu sammeln.
- Neutrale Quellen dafür vollständig auszuwerten.
- Statistische Methoden gründlich zu erlernen, bevor man sie auf die Daten anwendet.
- Nicht nur die positiven, sondern auch die negativen Ergebnisse anzunehmen und herauszugeben.
- Niemals ein einziges positives Ergebnis als endgültig anzusehen, sondern es mehrmals unter den gleichen Bedingungen zu wiederholen.
- Niemals eine erklärende Theorie auf ein einziges Ergebnis aufzubauen. Theorien verschafft man sich schneller und leichter als gute empirische Beweise, und man sollte sparsam mit ihnen vorgehen. Denn eine voreilige, aber falsche Theorie, die schnell verbreitet wird, kann für lange Zeit ein Forschungsbereich auf falsche Wege leiten.

Diese Grundbedingungen werden mit aktuellen Beispielen illustriert.

Montag, den 13. April 1987, 16 Uhr - 16 Uhr 45

DIE DEMOGRAPHISCHEN PROBLEME

Ein ganz neuer Bereich der astrologischen Forschung, der von sehr verschiedenen möglichen nycthemeralen Geburtsverteilungen herstammt. Wenn dieser nicht-astrologische Faktor nicht analysiert und von den Ergebnissen ausgeschieden wird, werden signifikante Resultate als astrologisch bedeutsam angesehen, wenn sie es gar nicht sind.



Dr. Med. Fausto Passariello, Napoli

Am 26. Dezember 1949, um 7 Uhr 15, nicht weit von Neapel (Südtalien) geboren.

Studierte zuerst Physik, ging dann zur Medizin über. Ist jetzt spezialisiert in der Heilkunde der peripheren Blutlaufkrankheiten.

Sein Interesse an Astrologie wurde erweckt als er, 23 Jahre alt, zum Spass ein Astrologie-Lehrbuch kaufte. Fand dann heraus, dass systematische Forschung in diesem Gebiet möglich ist, und zu wissenschaftlich durchaus gültigen Schlüssen führen kann. Spielt jetzt regelmässig den "advocatus diaboli" in einer Forschungsgruppe, die durch seinen Einfluss sehr objektiv arbeitet aber bis jetzt nur negative Ergebnisse gefunden und herausgegeben hat.

Montag, den 13. April 1987, 14 Uhr - 14 Uhr 45

STATISTISCHE METHODEN IN ASTROLOGIE

Die statistischen Methoden sind flexibler als Astrologen gewöhnlich denken. Es gibt verschiedene Methoden zur Beschreibung neuer Phänomene und für Ihre kritische Einschätzung. Beispiele aus der Astrologie. Bedeutung der Signifikanz-Niveaus, und ihrer Relativität. Diese Bedeutung ist nicht dieselbe, wenn Hypothesen vor oder nach einem Experiment gemacht wurden. Beispiele. Formeln, die bis zu einem gewissen Grad eine Prognose aus gewissen Faktoren zu ziehen erlauben. Ihre Spezifität und Sensibilität.

Norbert Kordts, Lübeck

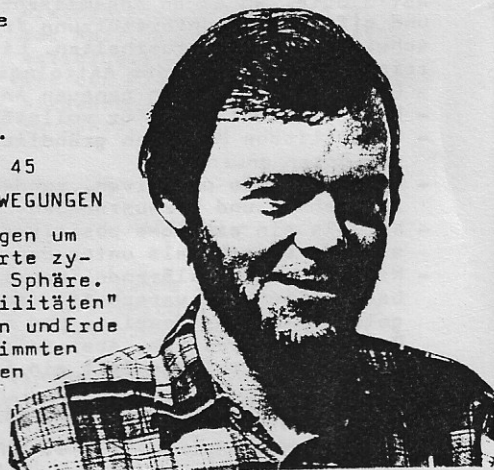
Jahrgang 1947. Studium der Astronomie und Informatik. Jetzt beruflich selbständiger EDV-Berater.

In Zusammenarbeit mit Dipl.-Phys. Manfred Groeger entwickelte eine astrologisch-astronomische Datenbank.

Montag, 13. April 1987, 15 Uhr - 15 Uhr 45

ZYKLISCHE VORGÄNGE IN DEN PLANETENBEWEGUNGEN

Wegen ihrer elliptischen Bahnbewegungen um die Sonne, formen Planeten komplizierte zyklische Bahnen an der geozentrischen Sphäre. Zudem führen sogenannte "Kommensurabilitäten" in den Umlaufzeiten zwischen Planeten und Erde dazu, dass die Planeten sich in bestimmten Regionen der Sphäre häufiger aufhalten als in anderen. Diese Effekte sollen erläutert und in ihren möglichen astrologischen Auswirkungen beschrieben werden.



Professor Suitbert Ertel

teaches psychology at Goettingen University, in Germany, since 1971.

Research fields: physiognomic perception, connotative semantics, cognitive styles, psychohistorical, anthropological and interdisciplinary problems.

Since 1976, research on possible influences of extraterrestrial origin on human affairs (solar activity and related parameters). Since 1985 research with Gauquelin data: Professor Ertel plans to do a replication of the Mars effect susceptible to convince all involved parties of its reality or non reality.



9

Dienstag, den 14. April 1987, 10 Uhr - 10 Uhr 45

EINFLUSS DURCH PLANETARISCHE ASPEKTE

Die bisherige Forschung zur Hypothese eines planetarischen Aspekt-Einflusses auf menschliche Geburtshäufigkeiten hat sich mit dem schwierigen Problem herumschlagen müssen, welche Häufigkeiten vom blossen Zufall her zu erwarten sind.

Es soll von einer Untersuchung berichtet werden, in der das statistische Problem in einer neuen Weise, viel einfacher und wirksamer als bisher, gelöst wurde. Ausgewählt wurden die Aspekte Konjunktion, Quadrat und Opposition zwischen den Planeten Venus, Mars, Jupiter und Saturn. Zur Untersuchung wurden die Gauquelin-Geburtsdaten von Persönlichkeiten aus 11 Professionen herangezogen. Ob die Untersuchung die Hypothese des Aspekt-Einflusses bestätigt, steht zur Zeit der Abfassung dieser Vorankündigung noch in den Sternen.

Dr. Franz Stark, München

Leitender Redakteur für Politik und Zeitgeschehen beim Bayerischen Rundfunk-Fernsehen. Geboren 1938 in Nürnberg. Im Auftrag des deutschen Entwicklungshilfeministeriums Dozent und Ausbilder für Journalisten in Ländern der Dritten Welt. Autor zweier Fernsehdokumentationen über die Astrologiekritik der Gauquelins.

Hobbies: Geschichte, Psychologie, Astrologie und, seit ca. 4 Jahren, Astrologieforschung.

Studium: Philosophie, Germanistik und Zeitungswissenschaft. Promotion 1964 in Philosophie: "Kriterien der Begründung von Moralurteilen bei den britischen Moralphilosophen".



Dienstag, den 14. April 1987, 11 Uhr - 11 Uhr 45

GEBURTSPLANETEN-STELLUNG UND PERSÖNLICKEITSTYP

Vorstellung der Ergebnisse einer neuen empirischen Untersuchung über die bekannte Gauquelin-Hypothese, wonach hier bei beruflich besonders Erfolgreichen und Prominenten ein signifikanter Zusammenhang besteht.

Die Studie, die jetzt vorgestellt wird, ist die Replikation zweier vorausgegangener Untersuchungen, in denen sich auch für eine Zufallsstichprobe gewöhnlicher Leute - nicht nur besonders Erfolgreicher wie bei den Gauquelin Berufspersonen - signifikante Ergebnisse zeigten.



Dr. Ing. Hans Braitsch, Köln

Geboren 1925. In Fachkreisen bekannter Spezialist für den Gleisbau grosstädtischer Nahverkehrsbahnen. 1984 im Eisenbahnwesen für sein Fachgebiet promoviert. Seit 1977, nach Lektüre einer Gauquelin-Veröffentlichung, mit zuwehmender Ausschliesslichkeit in jeder freien Stunde mit nichtastrologischen Aspekten des Gauquelin-Effekts beschäftigt. Besonders interessiert an der Verbesserung wissenschaftlich einwandfreier Methoden der Persönlichkeitsvoraussage von Neugeborenen.

Dienstag, den 14. April 1987, 11 Uhr 45 - 12 Uhr 30

SONNENWIND-VENUS-TEST

Anhand des Datenmaterials von M. & F. Gauquelin zur planetaren Heredität wird für Venus(++)-Geburten aus Elternteil/Kind-Paaren, und für eine ebenso grosse Anzahl durchschnittlicher Geburten, eine vergleichende Untersuchung nach verschiedenen astronomischen Gesichtspunkten vorgenommen. Insbesondere werden Einflüsse aus der Stärke des Sonnenwindes in Verbindung mit der Richtung der Solar-magnetischen Feldlinien untersucht. Der Verfasser hat einige Hypothesen entwickelt, die er in naher Zukunft Zug um Zug zu beweisen gedenkt. Gelingen die Beweise, so sind erhebliche Konsequenzen für die Prognose von Persönlichkeitsmerkmalen aus Geburtsdaten zu erwarten.

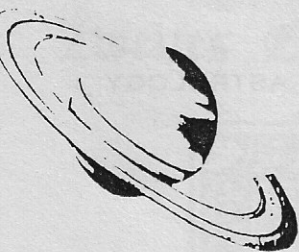
Guy de Penquern, Grimaud (Frankreich)

Dienstag, den 14. April 1987, 14 Uhr 45

A NEW CHALLENGE

Spezialisiert in medizinischer Astrologie, Guy de Penquern bot C.O.R.A. an, seine Kapazität mithilfe von hundert objektiv ausgewählten Geburts-horoskopen zu beweisen. Geburts- und Todesdatum von 120 Patienten aus einem Spitalregister wurden ihm geschickt. Seine Krankheits-Diagnosen werden mit denen des Spitalregisters verglichen werden, wenn er seine Arbeit an C.O.R.A. zurückschickt.

Gefolgt von Projekten, welche andere Forscher an CORA vorlegen.



NEUE
BÜCHER

AURUM
VERLAG

● **Françoise Gauquelin**

PSYCHOLOGIE DER PLANETEN

Astrologie und Persönlichkeit

PSI-Reihe, Bd. 2. Ca. 108 S., ill., Diagr. u. Tab., kart., ca. DM 14,80. © 1986 by Aurum Verlag. ISBN 3-591-08209-0

PSYCHOLOGIE DER PLANETEN – ein Forschungsergebnis, das unter Naturwissenschaftlern wie Astrologen großes Aufsehen erregt. Bestimmte Planetenstellungen und Charaktermerkmale lassen einen statistischen Zusammenhang erkennen – belegt durch ein umfangreiches Datenmaterial, einer Fundgrube für die astrologische und psychologische Praxis.

ASTRO - PSYCHOLOGISCHE PROBLEME

Die Schneider Gauquelin Forschungs-Zeitschrift

Leitung: Françoise Gauquelin

Redaktion: Donna DeMarco

Die Zeitschrift gibt Artikel über statistische Untersuchungen der Astrologie heraus.

Redaktionsbeirat:

Hans Bender, Professor der Psychologie, Deutschland

Hans Eysenck, Professor der Psychologie, England

Marty Fiebert, Professor der Psychologie, Vereinigte Staaten

Alan Smithers, Professor in Erziehungs-Psychologie, England

Marcello Truzzi, Professor der Soziologie, Vereinigte Staaten

Hans Braitsch, Dr.-Ing. Eisenbahnwesen, Deutschland

Thomas Shanks, Dipl.-Psych. und Dipl.-Komputer-Analyse, U.S.A.

Bitte Korrespondenz richten an:

Françoise Gauquelin, B.P.317, 75229 Paris 05, Frankreich.

Die Zeitschrift kommt in **Januar**, **Mai** und **September** heraus.

Endtermin für Manuskript-Übersendung: 1.März, 1.Juli, 1.November.

Jahresabonnement 1987: DM 30.- Deutsche Bank Freiburg, Konto:2563989

Euroschecks bitte zahlbar an: Françoise Gauquelin

COMMITTEE FOR OBJECTIVE RESEARCH IN ASTROLOGY

B. P. 317, 75229 PARIS, CEDEX 05 FRANCE

Chairman :

Prof. Hans Eysenck

Vice-Chairman :

Prof. Marty Fiebert

Secretary :

Françoise Schneider Gauquelin

Scientific & Technical Advisors :

Prof. Marcello Truzzi

Prof. Vic Benassi

Michel Gauquelin

Geoffrey Dean

Neil Michelsen

Thomas Shanks

Mark Pottenger

Zipporah Dobyns

Robert Hand

Presented by its chairman,

Professor Hans J. EYSENCK:

The aim of the Committee for Objective Research in Astrology (CORA) is primarily to act as a source of reference for people intending to carry out research in the field of astrology or cosmobiology. Surveys of the published literature, such as the Eysenck and Nias book on "Astrology - Science or Superstition?" usually dismiss many published research results because of methodological and statistical errors that could easily have been avoided. Thus CORA exists in order to help prospective research workers to discuss their plans in advance, so that possible mistakes in planning and execution can be avoided. Astrologers and others planning to do research in this area should communicate in the first place with the Secretary of CORA, who will then contact any members particularly well qualified to deal with the queries involved.

CORA also exists to answer questions concerning the value and limitations of published research, and to advise those who seek guidance in respect to published work in this area. CORA aims to give a unified sense of direction to workers in a field that is particularly difficult, and one which combines expertise in astrology, astronomy, psychology, statistics, research design and many other areas in a unique manner which makes it a particularly difficult area to do research in. The membership of CORA combines expertise in these various areas, so that we feel some degree of confidence in our ability to answer queries of one kind or another.